

## Výsledky šetření výskytu poranění kůže u novorozenců v období od 1. 1. 2022 do 31. 12. 2022 a srovnání s výsledky ze stejného šetření v roce 2020

Šetření se zúčastnilo 12 perinatologických center, novorozenecké oddělení Fakultní Thomayerovy nemocnice v Praze, novorozenecká JIP (odd. 56) Pediatrické kliniky FN Brno, které není součástí perinatologického centra FN Brno a novorozenecké oddělení Nemocnice Havlíčkův Brod.

Výskyt poranění kůže byl ve zmíněných zdravotnických zařízeních sledován na třech typech oddělení, a to na jednotkách intenzivní péče (JIPN), odděleních intermediární péče (IMP) a na standardních novorozeneckých odděleních. Celkem bylo v období od 1.1. do 31.12.2022 zaznamenáno 428 poškození kůže, z toho 254 na JIPN, 105 na IMP a 69 na standardních odděleních. Pro srovnání je v tab. 1 uveden také výskyt poranění kůže v roce 2020.

Tab. 1 Četnost poranění kůže podle typu oddělení v roce 2020 a v roce 2022

	2020 n (%)	2022 n (%)
<b>JIPN</b>	369 (68,7)	254 (59,4)
<b>IMP</b>	115 (21,4)	105 (24,5)
<b>Standardní oddělení</b>	53 (9,9)	69 (16,1)
<b>Celkem</b>	537 (100,0)	428 (100,0)

Nejčastějšími typy poškození kůže v roce 2022, uvedenými v tab. 2, byly eroze/exkoriace, poté opruzeniny a dekubity. Následovaly extravazace/infiltrace a jiné, blíže nespecifikované rány. Oproti roku 2020 se snížil počet extravazací/infiltrací (z 28,7 % na 11,0 %), ale zase stoupl počet erozí/exkoriací (z 18,8 % na 28,7 %). Rovněž stoupl počet dekubitů (z 9,3 % na 14,7 %).

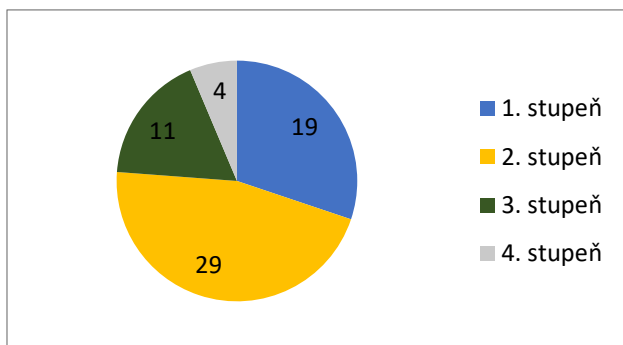
Tab. 2 Typy poškození kůže v roce 2020 a v roce 2022

	2020 n (%)	2022 n (%)
<b>Extravazace/infiltrace</b>	154 (28,7)	47 (11,0)
<b>Eroze/exkoriace</b>	101 (18,8)	123 (28,7)
<b>Opruzeniny</b>	85 (15,8)	73 (17,1)
<b>Chirurgické rány</b>	75 (14,0)	50 (11,7)

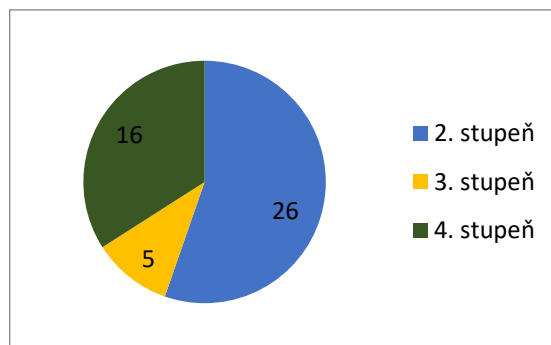
<b>Dekubity</b>	50 (9,3)	63 (14,7)
<b>Jiné rány</b>	36 (6,7)	25 (5,8)
<b>Punkce</b>	21 (3,9)	16 (3,7)
<b>Kontaktní podráždění</b>	11 (2,0)	20 (4,7)
<b>Popáleniny</b>	4 (0,7)	11 (2,6)
<b>Celkem</b>	537 (100,0)	428 (100,0)

Eroze/exkoriace byly dále rozděleny na krvácející (11,4 %) a nekrvácející (88,6 %), opruzeniny na středně závažné (93,2 %) a závažné (6,8 %), dekubity a extravazace/infiltrace podle předem definovaných stupňů (viz graf 1 a 2).

Graf 1 Četnost a stupně dekubitů



Graf 2 Četnost a stupně extravazací/infiltrací

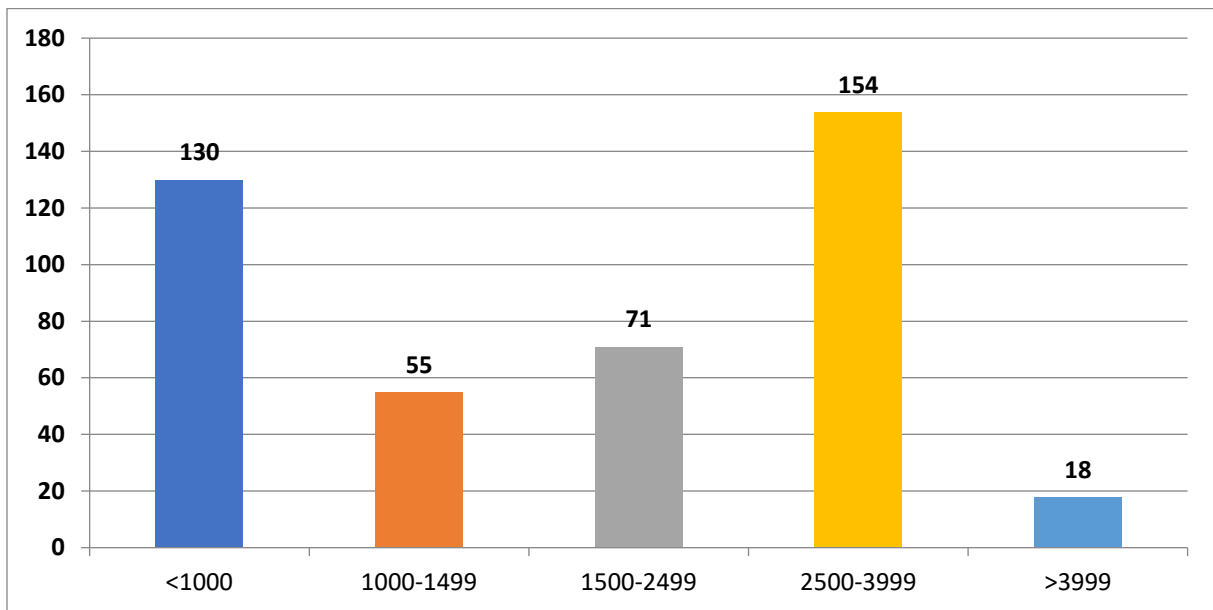


Z chirurgických ran měly být sledovány a zapsány pouze ty, které se nějak komplikovaly nebo nehojily per primam, ale protože některé nebylo možné zařadit do předem určených kategorií „infikovaná“ nebo rozpadlá“, byla dodatečně stanovena ještě jedna kategorie, a to „rozsáhlá“, kam se budou i nadále zapisovat chirurgické rány, které jsou z hlediska provedení déle trvajících, a z toho důvodu se také déle hojí (např. založení stomií, úprava rozštěpových vad apod.).

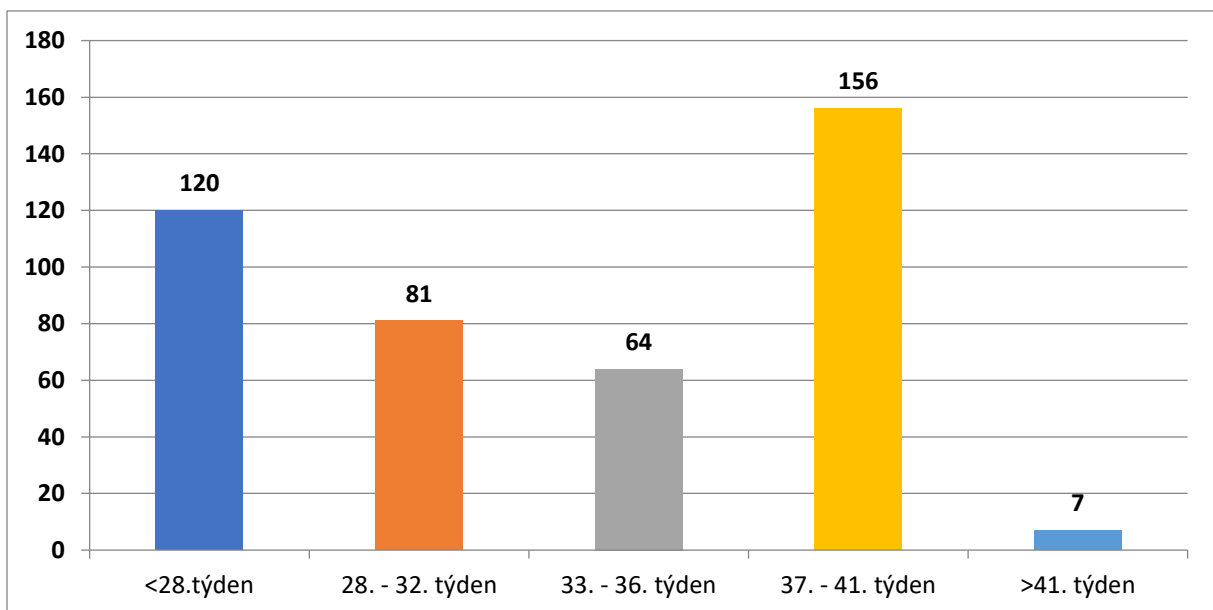
Srovnání výskytu poranění kůže s porodní hmotností sledovaných novorozenců je uvedeno v grafu 3 a srovnání výskytu poranění kůže s gestačním věkem v grafu 4.

Výskyt poranění kůže vzhledem k typu oddělení je uveden v grafu 5.

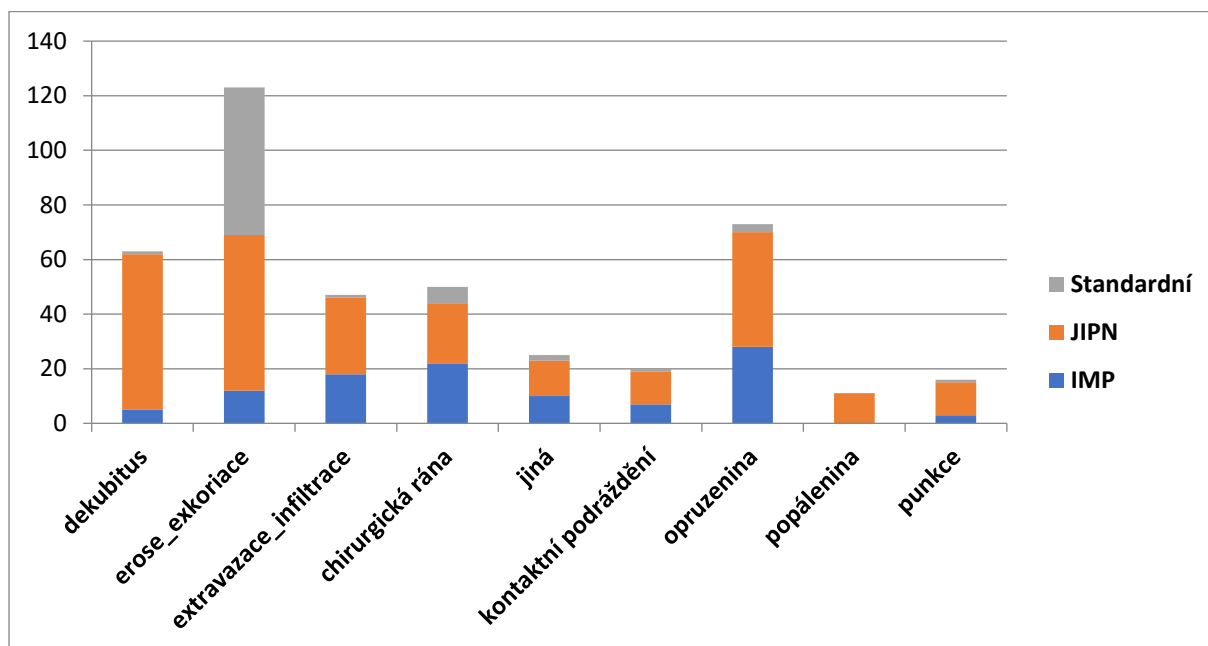
Graf 3 Výskyt poranění kůže vzhledem k porodní hmotnosti dítěte



Graf 4 Výskyt poranění kůže vzhledem ke gestačnímu věku

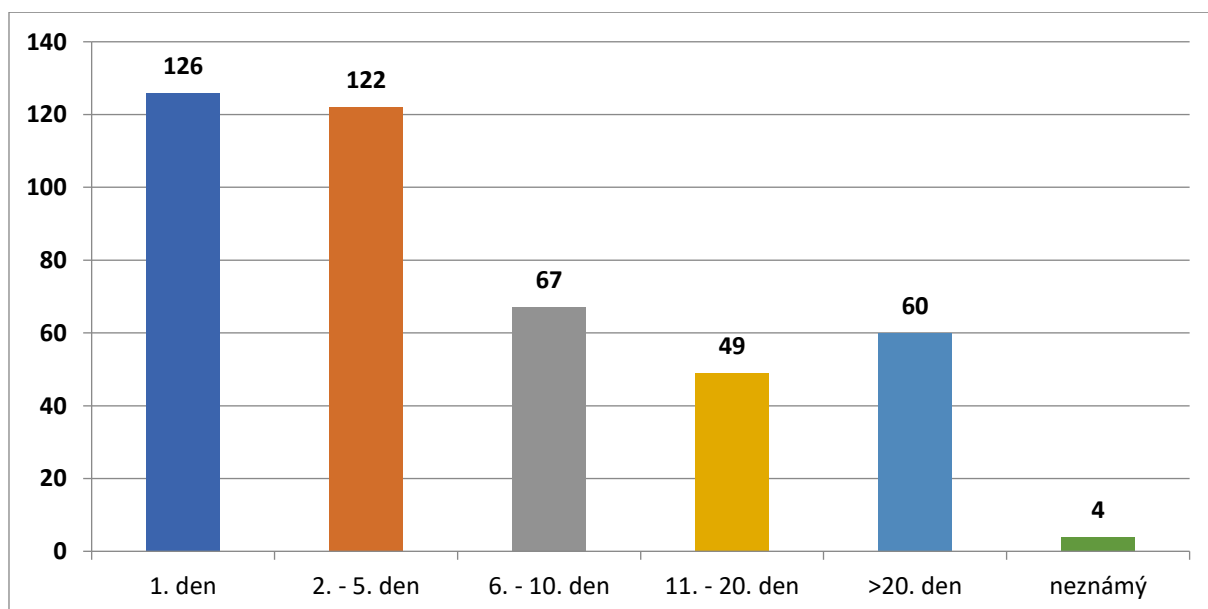


Graf 5 Výskyt poranění kůže vzhledem k typu oddělení

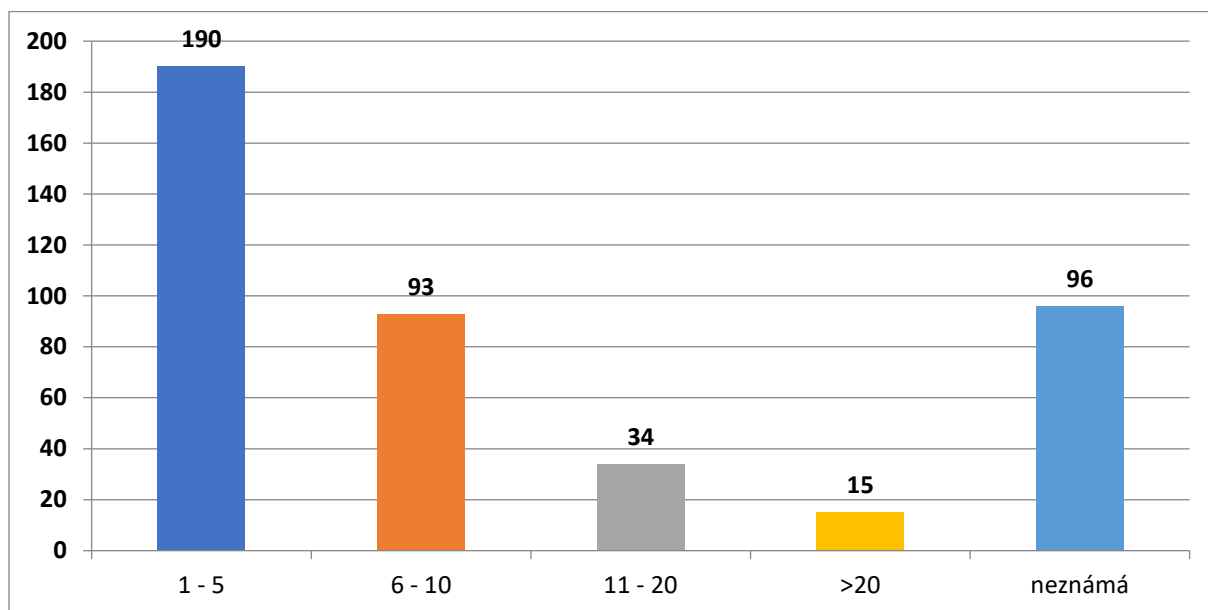


Dále jsme sledovali den výskytu rány po porodu dítěte a počet dnů hojení. Výsledky jsou uvedeny v grafu 6 a 7.

Graf 6 Den výskytu rány



Graf 7 Počet dnů hojení rány



Rovněž nás zajímala metoda hojení rány a přítomnost komplikací. Z tab. 3 je zřejmé, že počet klasické metody ošetřování ran oproti roku 2020 poklesl z 55,9 % na 42,8 %, počet vlhkého hojení naopak vzrostl z 43,9 % na 54,7 %. V roce 2022 byla v 10 případech uvedena metoda „jiná“, která byla jednou specifikována jako „resutura rány“, dvakrát jako „Mepilex“ a v sedmi případech specifikována nebyla.

V roce 2022 se také snížil výskyt komplikací hojení ran, a to ze 7,6 % na 4,7 % (tab. 4).

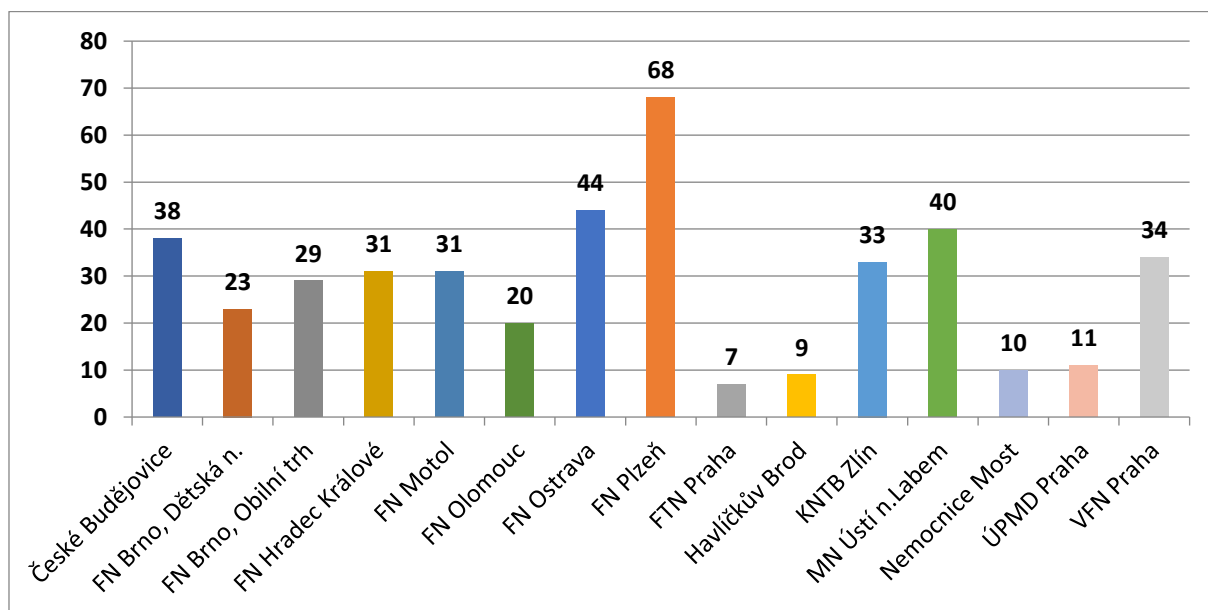
Tab. 3 Metody hojení ran v roce 2020 a v roce 2022

	2020 n (%)	2022 n (%)
<b>Klasická</b>	300 (55,9)	183 (42,8)
<b>Vlhká</b>	236 (43,9)	234 (54,7)
<b>Podtlaková</b>	1 (0,2)	1, (0,2)
<b>Jiná</b>	0	10 (2,3)
<b>Celkem</b>	537 (100,0)	428 (100,0)

Tab. 4 Komplikace hojení ran v roce 2020 a v roce 2022

	2020 n (%)	2022 n (%)
<b>Ano</b>	41(7,6)	20 (4,7)
<b>Ne</b>	496 (92,4)	408 (95,3)
<b>Celkem</b>	537 (100,0)	428 (100,0)

Graf 8 Výskyt poranění kůže podle jednotlivých zdravotnických zařízení



Zpracovala: Mgr. Jaroslava Fendrychová, Ph.D.

Statistické šetření provedl: Luděk Nerad

V Brně dne 17. 3. 2022